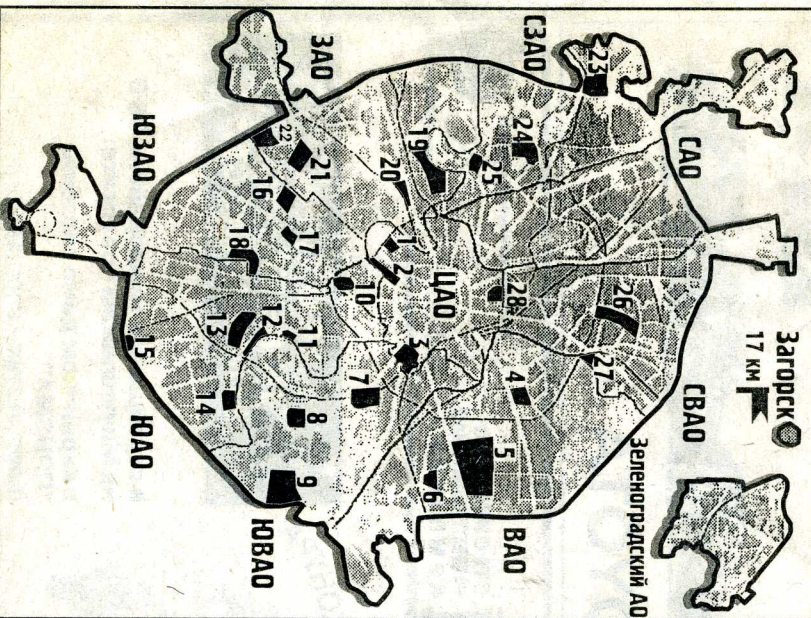


**РАСЧЕТЫ**, сделанные самими инженерами машинами и самими передовыми из оставшихся здесь ядерщиков, показывают, что аварии на московских реакторах не станут причиной катастрофы - случится ли бой в "штатной" ситуации или "нештатной", вроде теракта. В любом случае, успокаивают ученые, затражение не выйдет за ограду объекта, потому что все реакторы - малой мощности, в них не хватает топлива, чтобы гореть так долго, как горел реактор на Украине. Правда, те же самые хитроумные машины Чернобыльской АЭС, и спросили, отчего же погибла электростанция, выдавали заключение: "Авария невозможна".

Самые мощные реакторы в Москве разбужены - в Научно-исследовательском и конструкторском институте энергетики и в Курчатовском институте. Последняя проверка "Курчатовского" показала - все спокойно. Только кто-то поленился дотопить до склада небольшой радиоактивный комодек. На фотографиях из космоса территория институ-

### Схема расположения зон с высокой потенциальной радиационной опасностью



**Единственный из работающих в индустриальных реакторах сегодня - в МИФИ.** Остальные приостановлены. Физики, однако, говорят: не бойся реактора радиобезопасного, боясь загрязненного. Топливо внутри него живет своей ядерной жизнью, а контроль ослаблен. Реактор не приносит дохода, у людей нет зарплата, нет денег на обслуживание. Лишних работников сокращают, и лишним часто оказывается, например, начальник радиационной безопасности. Вызвезти реактор совсем - очень дорого и трудно. К тому же после вывоза здание, в котором находился реактор, уже никогда нельзя будет эксплуатировать.

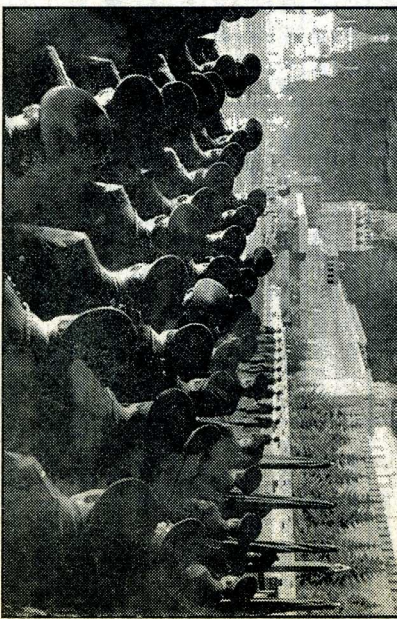
"Ядерную угрозу" таит в себе кроме институтов и заводов перерабатывающей промышленности, в больши́нстве бездействующие. На них хранится радиоактивное сырье. На 700 предприятийх столицы дозиметры - в отличие от людей - ведут себя спокойно. Люди же, лично отвечающие за безопасность, без колебаний подписывают, например, акт на списание радиоактивных отходов, простаивая дагу - декабрь 1997 года.

Инспектору Москомприроды, увидевшему такую бумагу на одном из заводов, оставалось только предположить, что радиоактивные вещества в действительности были проданы. Дело еще не закрыто. Обычно, если предприятие нарушает правила хранения или неосторожно обращается с радиоактивными материалами, его штрафуют на 83 млн. руб. - 1000 минимальных окладов. Однако поскольку на большинстве перерабатывающих заводов по несколько месяцев не видят никаких окладов, то и штрафы платить нечем. Некоторые предприняли бы отдать

10 последним сводкам, радиационный фон в столице нормальный, спокойный. С другой стороны, существует отчет о выявленных за последние три месяца в Москве случаях радиоактивного загрязнения. Их двадцать девять. "Это может быть полезный в хозяйстве предмет. Вот хоть такой тумблер", - Геннадий Акулкин достал из ящика стога металлическую штучку-вини и поднес ее к дозиметру. Прибор отчаянно защекал. Бывают радиоактивные подарки и побольше - 100 кг грунта (откуда они берутся, в Москомприроде дознаются могут не всегда). В Выхино "выявили" бабдуно с радиоактивной кляквой. А совсем недавно в самом центре города, в здании бывшего ЦК ВЛКСМ, в маленьком флигелечке, была обнаружена неизвестная лаборатория, работавшая еще в те времена, когда жив был сам орган. На нее направились в процессе реконструкции и решили проверить радиационный фон - все-таки Кремль рядом. Прибор аж зашкалило. Оказалось, давным-давно здесь что-то такое разлили и, чтобы не опорочить высокое начальство, забетонировали нехорошее место. И вот только сейчас все вышло наружу.

### ХВОСТЫ ПРОИЗВОДСТВА

В РАЙОНАХ московских новостроек "фонят" сейчас греки прошлых лет. В 40-50-х гг. казалось вполне естественным вывозить и разбрасывать отходы на окраинах, в тогда еще безлюдных местах. Опасный слой засыпался землей - вроде никакого фона. С прибором проидеешь - не почувствуешь. А если копнуть... Не зря правительство Москвы издало закон, запрещающий землевладельцам строительство без радиационного обследования. Известное радиоактивное



Коллаж Игоря Зотина, Андрей Дорофеева

Место - район Каширского шоссе, 26-й километр МКАД, Забликово, берег Москвы-реки в районе Коломенского. Так называемые хвосты производства сбрасывали на берегу реки Лихоборки, ручья Соболевский... Технологически очистить землю можно. Но стоит это будет, страшно сказать сколько. За очистку небольшого участка на Москве-реке американцы запросили 50 млн. \$. Предстояло вывезти зараженный грунт.

Место, куда Москва сбрасывает радиоактивные отходы, - титанский бетонный бункер, утолщенный в тяжелой глине в 17 километрах северо-западнее Сергиева Посада (бывш. Загорска). Глина, по мнению специалистов, не позволяет грунтовым водам размыться захоронение объемом в тысячи и тысячи тонн. Только за один квартал оно поднимается на десятки тысяч тонн. Зараженный грунт, мусор, вредоносные жидкости перемешиваются с цементом и заливаются в бункер.

Москомприрода держит под контролем все опасные места. И в лице своего начальника Геннадия Акулкина клиентеля, что никаких не известных народу секретных суперзахоронений в городе и в непосредственной близости от него нет.

**Валерий БУДЛАКОВ,  
Ива МЕДВЕДЕВА**

- Центральный АО**
1. Пересечение ул. Усачева и Хамовнического вала.
  2. ЦПКО им. Горького.
  3. Территория, ограниченная ул. Нижегородской и Волгоградским пр-том.
- Восточный АО**
4. Территория, ограниченная ул. Бойцовой и Бульваром марш. Рокоссовского.
  5. Измайловский лесопарк.
  6. Ул. Новопиревская.
- Юго-Восточный АО**
7. Кузьминский лесопарк - 12-й км МКАД.

- Южные АО**
8. Ул. Белореченская.
  9. Территория, ограниченная Волжским бульваром и Люблинской ул.
- Западный АО**
10. Загородное ш. - Севастопольский пр-т.
  11. Ул. Дьяково-Городище.
  12. Территория между Каширским ш. и р. Москвой.
  13. Ул. Москворечье.
  14. Ул. Борисовские Пруды.
  15. 26-й км МКАД.
- Юго-Западный АО**
16. Ул. Новаторов.
  17. Ул. Гарibaldiди.
  18. Балаклавский проспект.

- Северо-Западный АО**
19. Ул. Кастанеевская - парк Филли.
  20. Поклонная гора.
  21. Олимпийская деревня, Никулино.
  22. Парк ХХII съезда КПСС.
- Западный АО**
23. Митино - Патническое шоссе.
  24. Территория, ограниченная ул. марш. Василевского и ул. Живописной.
  25. Пр-т марш. Жукова - Карамышевская наб.
  26. Территория, ограниченная ул. Сельскохозяйственной и рекой Яузой.
  27. Ярославское шоссе.
  28. Ул. Советской Армии.